

**ИНСТРУКЦИЯ
ПО МОНТАЖУ
МЕТАЛЛИЧЕСКОГО
САЙДИНГА
Блок-хаус**



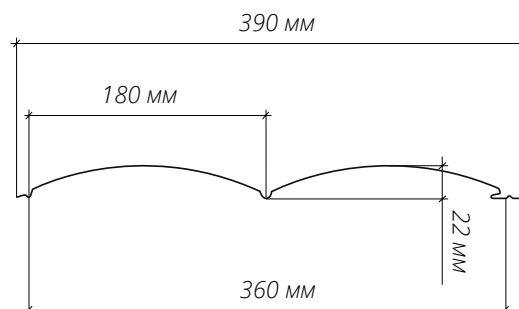
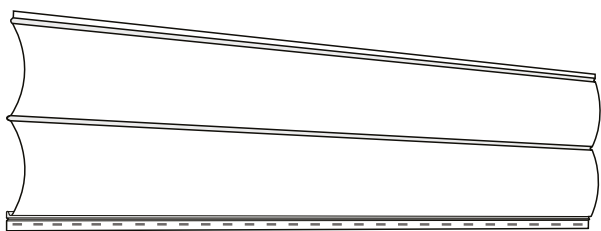
ОГЛАВЛЕНИЕ

Общие сведения	2
Металлический сайдинг Блок-хаус	
Монтаж доборных элементов	3
Схема расположения доборных элементов	
Монтаж стыковочных и угловых доборных элементов	
Внешний угол	
Внутренний угол	
Наращивание доборных элементов	
Обход проемов	8
Монтаж оконного отлива	
Монтаж Околооконных планок	
Правила монтажа панелей	10
Варианты монтажа на старте и финише	11
Монтаж панелей в Околооконную планку	
Завершающий этап монтажа	13
Узел 1.1	14
Вертикальный разрез. Стартово-финишная планка	
Узел 1.2	14
Вертикальный разрез. Старт П-образной планкой	
Узел 1.3	15
Угол внешний	
Узел 1.4	15
Угол внутренний	
Узел 1.5	16
Стыковочный узел	
Узел 1.6	16
Вертикальный разрез оконного проема	
Узел 1.7	17
Вертикальный разрез оконного проема. Верхний откос с Финишной планкой	
Узел 1.8	17
Горизонтальный разрез оконного проема. Боковой откос с Финишной планкой	
Узел 1.9	18
Вертикальный разрез оконного проема. Верхний откос с Планкой приемной оконной	
Узел. 1.10	18
Горизонтальный разрез оконного проема. Боковой откос с Планкой приемной оконной	
Узел 1.11	19
Вертикальный разрез оконного проема. Верхний откос с Финишной планкой	
Узел 1.12	19
Горизонтальный разрез оконного проема. Боковой откос с Планкой приемной оконной	

ОБЩИЕ СВЕДЕНИЯ

Металлический сайдинг Блок-хаус – это материал для облицовки вентилируемых фасадов как жилых, так и промышленных объектов. Геометрия панелей имитирует форму бревна. В сочетании с полимерным покрытием Colority® Print металлический сайдинг Блок-хаус имитирует фасад бревенчатого дома.

Металлический сайдинг Блок-хаус GL



Панели сайдинга производятся под заказ, размером, оптимально подходящим для конкретного объекта. Расчет и планирование размещения панелей и комплектующих производится в офисе продаж с помощью специальной программы. Размеры желательно снимать с уже готовой подсистемы.

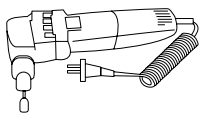
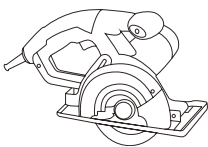
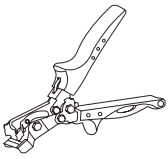
Внимание! Сайдинг предназначен для монтажа на фасадах с вентилируемым каркасом из дерева или металла. Расположение панелей - строго горизонтально. Порядок монтажа - строго сверху вниз. Не рекомендуется использовать для подшивки свесов, потолков, а также на ограждающих конструкциях.

Внимание! Приемка, перемещение и хранение сайдинга должны производиться в строгом соответствии с правилами, прописанными в гарантийном талоне и памятке для клиента.

Внимание! Защитная пленка должна быть удалена до монтажа изделий. Срок хранения листов с защитной пленкой - не более 30 дней с момента получения заказа. Необходимо предотвратить попадания изделия в пленке под прямые солнечные лучи.

Внимание! Категорически запрещено резать металлический Блок-хаус абразивным кругом (болгаркой)! Использование абразивного круга (болгарки) может привести к повреждению полимерного покрытия и ускоренной коррозии металла. На повреждения, возникшие в результате применения «болгарки», гарантия не распространяется.

Для резки панелей рекомендуется использовать вырубные ножницы, насадку на дрель «стальной бобер», multifunctional резак. Для резки панели в районе замка используйте ручные ножницы по металлу. Для монтажа металлического сайдинга также могут потребоваться следующие инструменты: рулетка, строительный уровень, отвес, дрель с перфоратором, лобзик с пилкой по металлу, шуруповерт, пистолет заклепочный, киянка.

		
Насадка-ножницы «Стальной Бобер»	Вырубные ножницы	Мультирезак
		
Ручные ножницы	Клещи	Просекатель отверстий

Для подкраски поврежденного полимерного покрытия на поверхности панелей и доборных элементов используйте корректор для устранения царапин.

Крепление панелей производится саморезами с пресс-шайбой.

Для обрешетки из деревянного бруса для крепления панелей и доборных элементов используются саморезы ПШ (№1, рис.1)

Для металлической обрешетки используются саморезы со сверлом ПШС. (№2, рис. 1) Доборные элементы могут крепиться как саморезами, так и стальными вытяжными заклепками (№3, рис. 1).

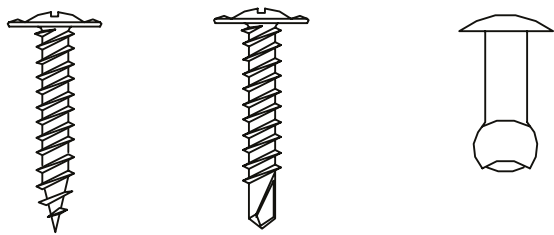


Рис. 1

1

2

3

Для сайдинга Блок-хауса рекомендуется использовать подсистему, состоящую из крепежных кронштейнов (№1, Рис. 2) с паронитовой прокладкой (№2, рис. 2), к которым вертикально крепится крепежный профиль (№3, рис. 2). Точный шаг, тип элементов подсистемы и крепежа обычно указывается в проектной документации. Рекомендуемый шаг - 600 мм по горизонтали и 800 мм - 1000 мм по вертикали.

Монтаж слоя утепления производится в соответствии с теплотехническим расчетом, указанным в проекте, и рекомендациями производителя.

Перед началом работ убедитесь в том, что подсистема смонтирована в соответствии с правилами устройства вентилируемых фасадов. Особое внимание уделите проверке плоскостности и вертикальности обрешетки.

Если используется гидро-ветрозащитный материал, убедитесь, что пленка плотно прилегает к утеплителю, не имеет провисов и незакрепленных участков. Перехлест полотен, места выхода кронштейнов и примыканий к проемам рекомендуется проклеить соединительной лентой.

Металлический сайдинг Блок-хаус комплектуется стандартными планками, которые изготавливаются в пленке. Стандартные длины планок - 2 и 3 м. При необходимости заказ может комплектоваться нестандартными доборными элементами по эскизам заказчика.

МОНТАЖ ДОБОРНЫХ ЭЛЕМЕНТОВ

Перед монтажом панелей должны быть установлены все необходимые доборные элементы на старте, финише и на проемах. На стыках и углах – нижние планки. После этого монтируются панели сайдинга и только потом верхние планки стыков и углов. Для более эстетичного внешнего вида желательно симметрично размещать места сопряжения рядов панелей между или под оконными проемами.

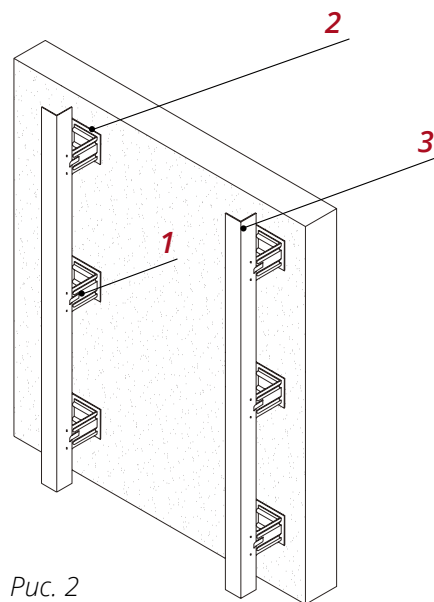


Рис. 2

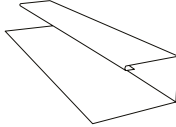
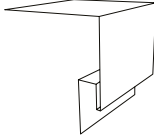
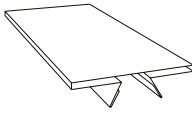
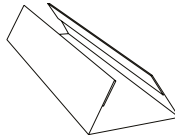
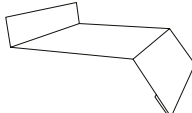
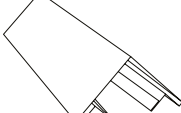

		
Планка П-образная Блок Хаус GL	Планка стартово-финишная Блок Хаус GL	Планка околооконная сложная
		
Планка стыковочная составная верхняя	Планка стыковочная составная нижняя	Отлив простой 100/150/160/200/250 мм
		
Планка угла внутренняя составная верхняя	Планка угла внутренняя составная нижняя	Планка приемная оконная
		
Планка угла внешнего составная верхняя	Планка угла внешнего составная нижняя	Планка финишная 46x25

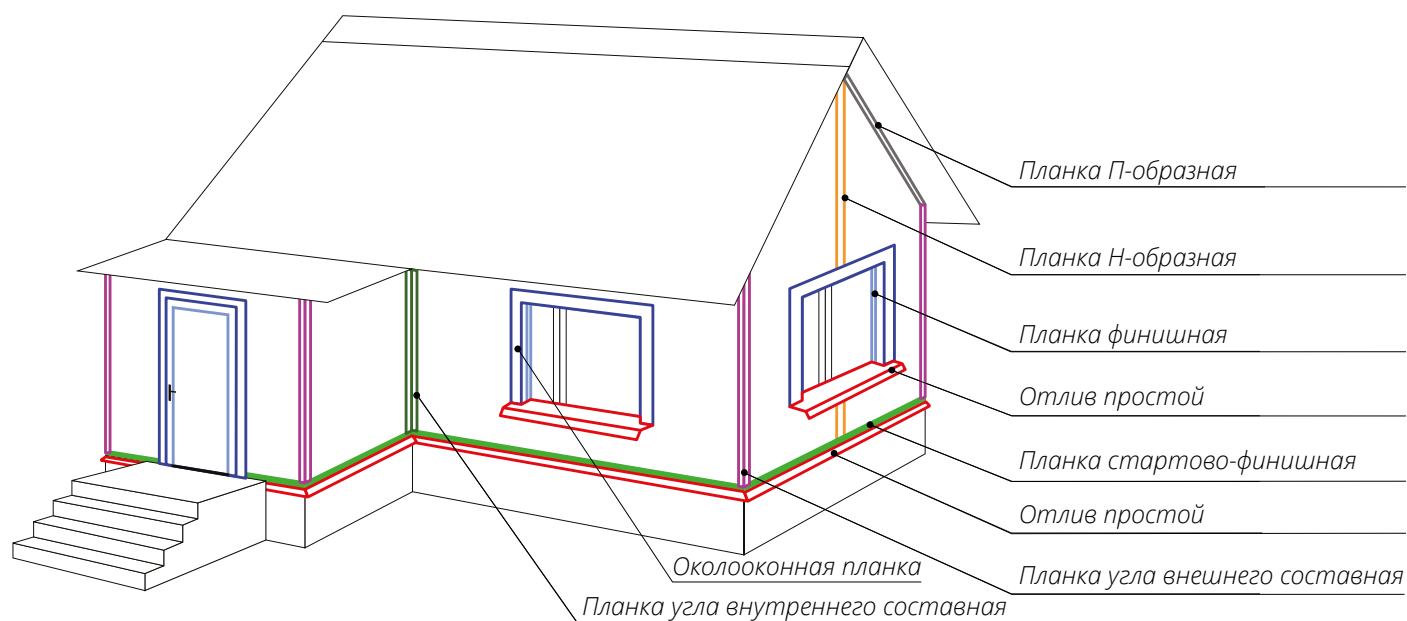
Схема расположения доборных элементов

Рис. 3

Монтаж стыковочных и угловых доборных элементов

Стандартные доборные элементы для сайдинга Блок-хаус – Соединительная планка, Угол внешний и внутренний состоят из двух частей – нижней и верхней планки.

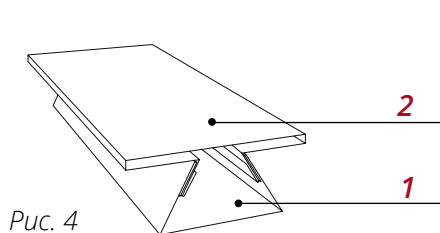


Рис. 4

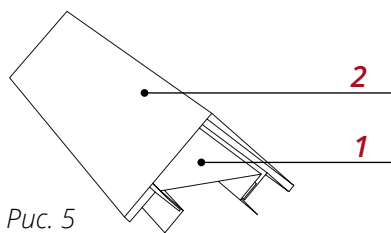


Рис. 5

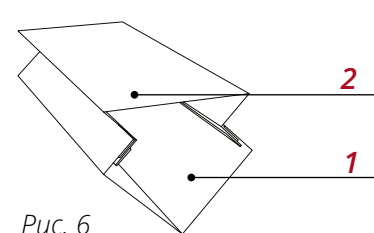


Рис. 6

Нижняя планка **1** крепится саморезами к обрешетке, она не будет видна на готовом фасаде и является основой для крепления верхней, декоративной планки **2** (рис 4-6). После установки нижних планок, Стартово-финишной и Околооконной планок, производится монтаж панелей и только после этого монтируются верхние планки.

Верхняя планка крепится к нижней без использования саморезов, враспор, защелкиваясь на ней за счет особой конфигурации крепежных отгибов. За счет упругости металла верхняя планка жестко и плотно должна прилегать к нижней планке и к панелям сайдинга, закрывая обрезные кромки панелей. Монтаж верхних планок требует приложения достаточного усилия. Отгибы верхних частей Стыковочной планки и Внутреннего угла вставляются вовнутрь отгибов нижних частей, тогда как для Внешнего угла верхняя часть крепится к нижней снаружи.

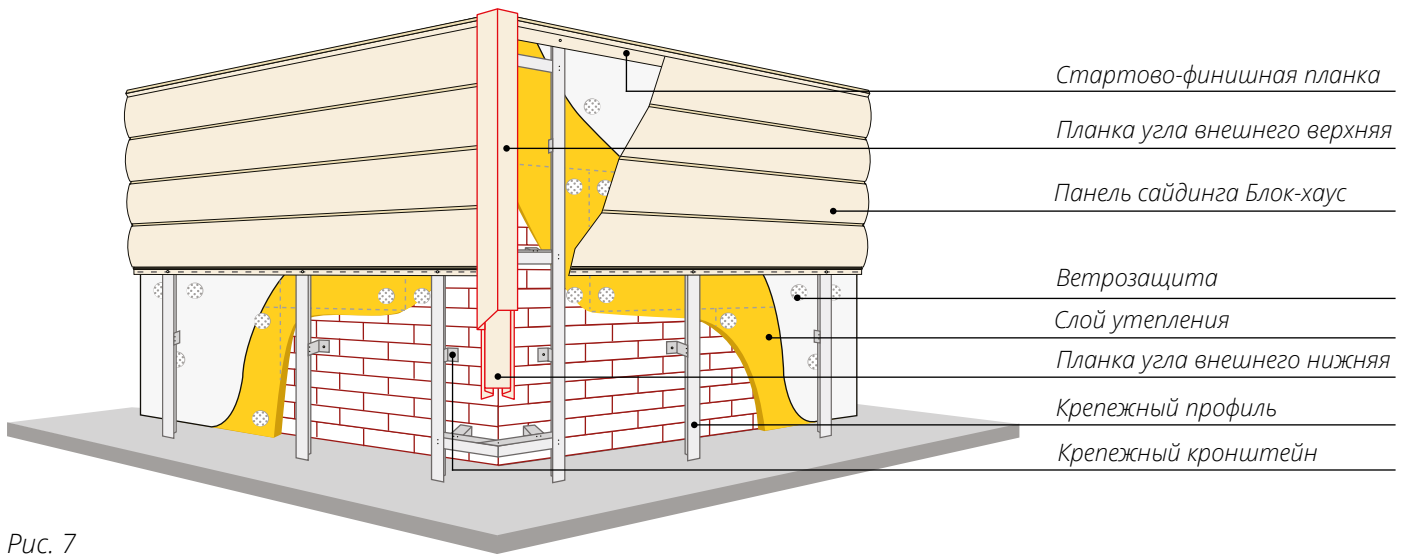
Внешний угол

Рис. 7

- Установите дополнительные горизонтальные крепежные профили обвязки угла **1** (рис. 8).
- Закрепите Планку угла внешнего нижнюю **2** саморезами к горизонтальному крепежному профилю, предварительно выставив ее по уровню.
- После монтажа панелей зафиксируйте Планку угла внешнего верхнюю **3** (рис. 8) на нижней. Это можно сделать двумя способами:

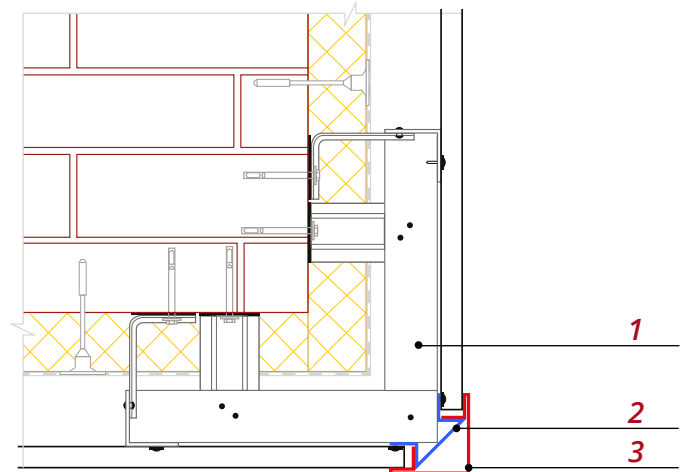


Рис. 8

- Заведите один край верхней планки за один из отгибов нижней по всей длине. Затем, начиная сверху, отгибайте крайнюю полку верхней планки, направляя ее в посадочное место. Постепенно верхняя планка защелкнется на нижней (рис. 9).

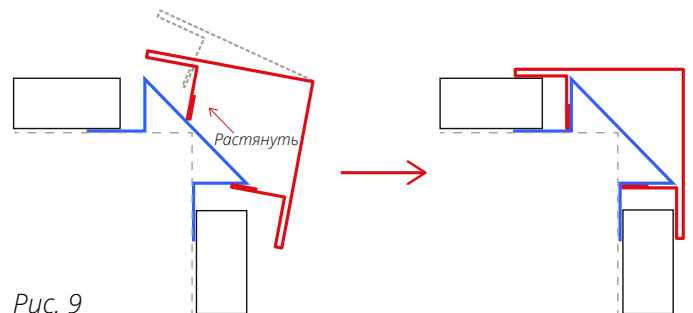


Рис. 9

- В верхней точке элемента зацепите оба отгиба верхней планки за выступы нижней. Постепенно двигаясь сверху вниз, надавливайте на верхнюю планку так, чтобы она «защелкивалась» на нижней (рис. 10).

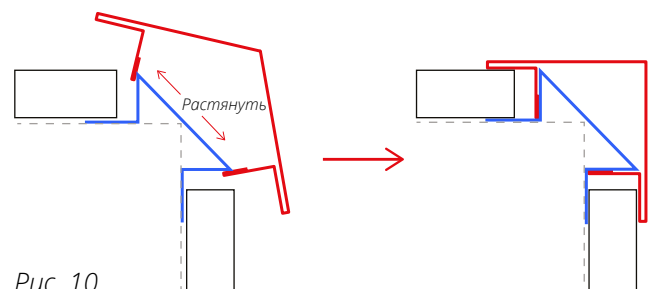


Рис. 10

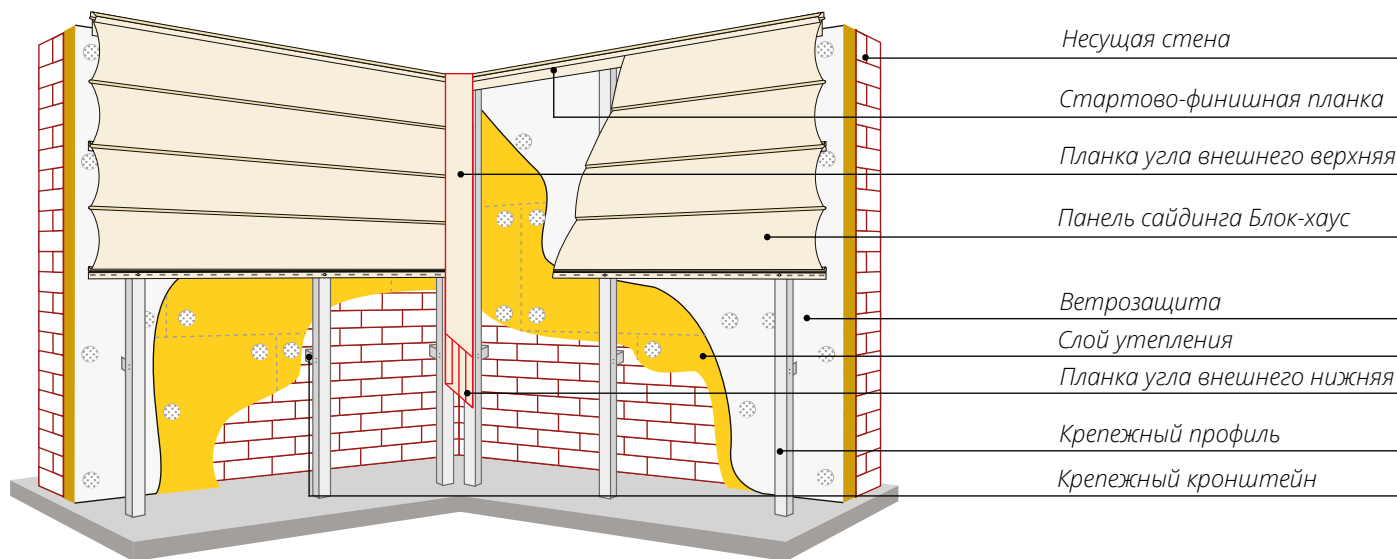
Внутренний угол

Рис. 11

- Расположите крепежные кронштейны в узле так, чтобы можно было смонтировать два крепежных профиля **1** на каждый кронштейн.
- Закрепите Планку угла внутреннего нижнюю **2** саморезами к крепежному профилю, предварительно выставив ее по уровню.

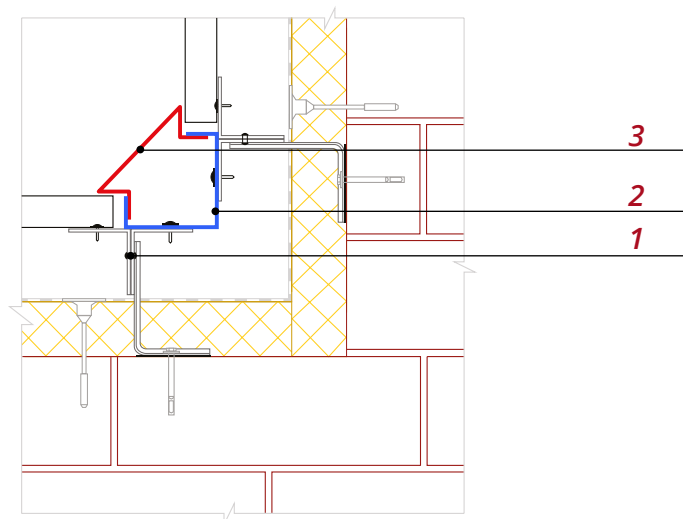


Рис. 12

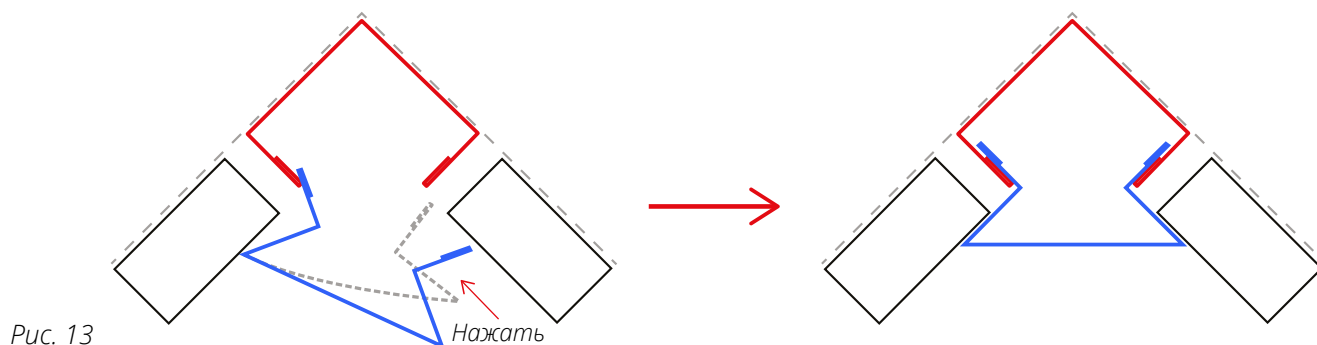


Рис. 13

- После монтажа панелей зафиксируйте Планку угла внутреннего верхнюю **3** на нижней по аналогии с внешним углом (рис. 13). Отличие в том, что отгибы верхних частей Внутреннего угла вставляются вовнутрь отгибов нижней планки, а не снаружи, как на Внешнем угле.

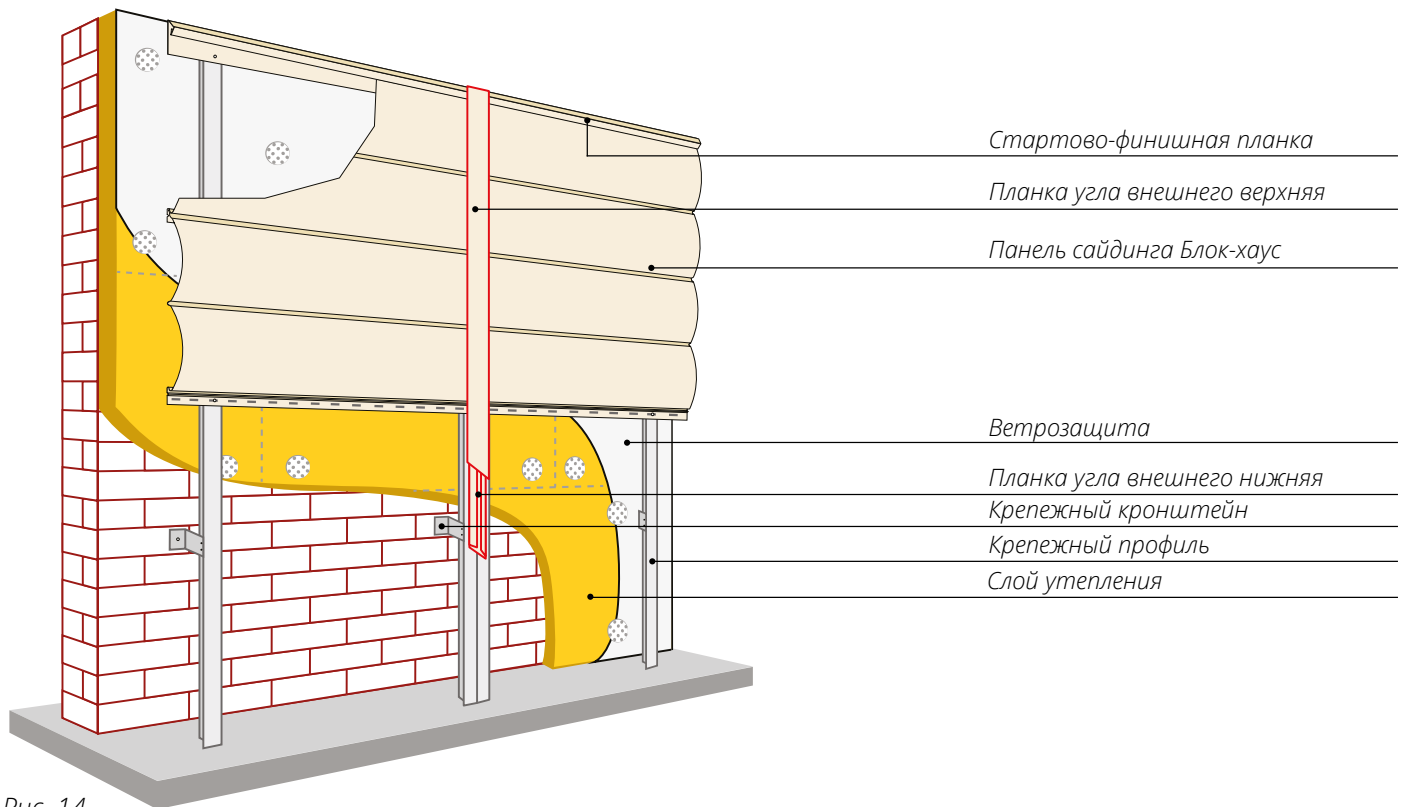


Рис. 14

- Закрепите на кронштейне **1**, находящемся на месте стыка, два крепежных профиля **2** (рис. 15).
- Закрепите Планку угла внешнего нижнюю **3** саморезами к крепежным профилям, предварительно выставив ее по уровню
- После монтажа панелей зафиксируйте Планку стыковочную составную верхнюю **4** на нижней по аналогии с Внутренним углом (Рис. 16).

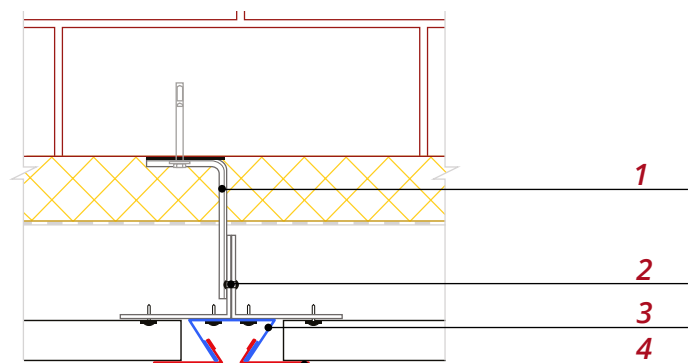


Рис. 15

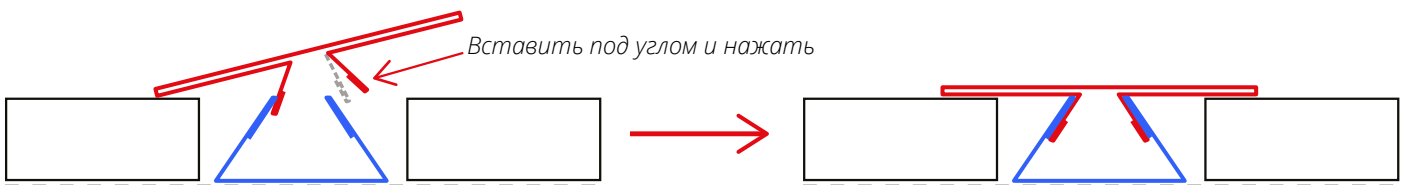


Рис. 16

Наращивание доборных элементов

- На стыках планок сделайте нахлест 20 мм. Для этого отрежьте 25 мм от крепежного отгиба, оставив лицевую часть. Оставьте зазор между планками около 5 мм (рис. 17).

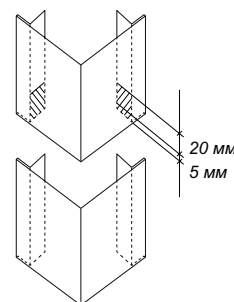


Рис. 17

ОБХОД ПРОЕМОВ

Оконные проемы отделываются с помощью Отлива простого, Околооконных планок и Финишной планки, как показано на рис. 18.

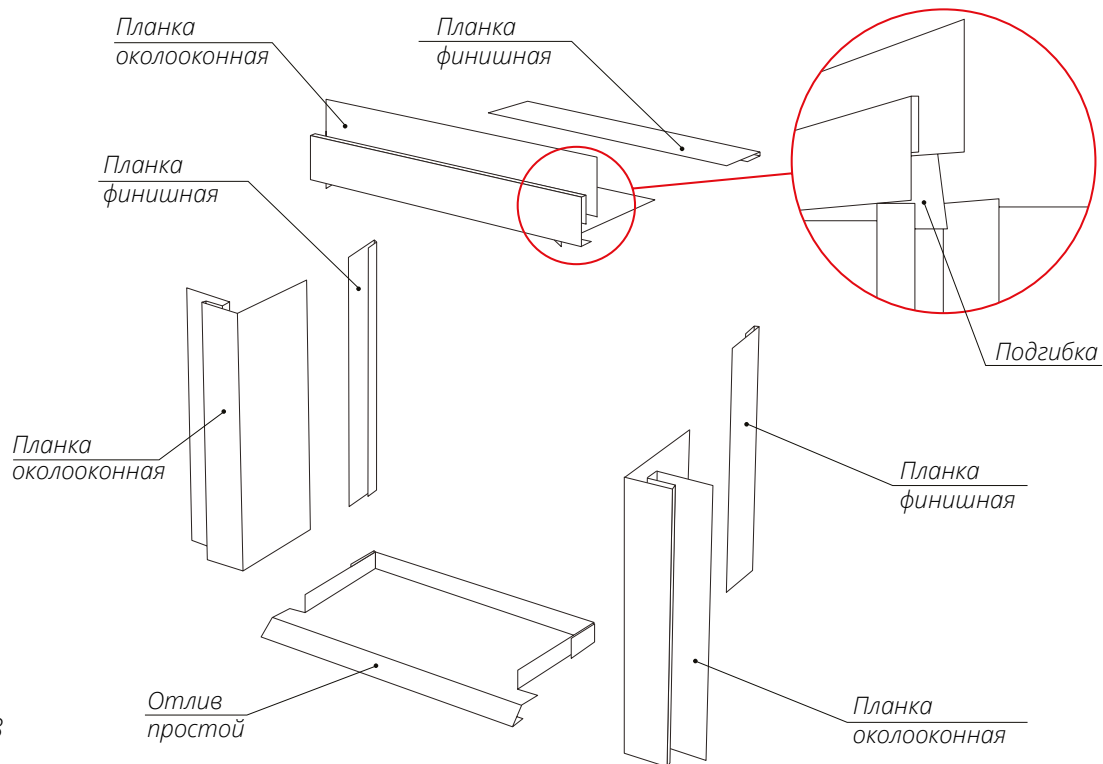


Рис. 18

Монтаж оконного отлива

Перед монтажом Отлива простого выполните вырезы и загибы по схеме на рис. 19. Используйте ножницы по металлу и клещи для загибов.

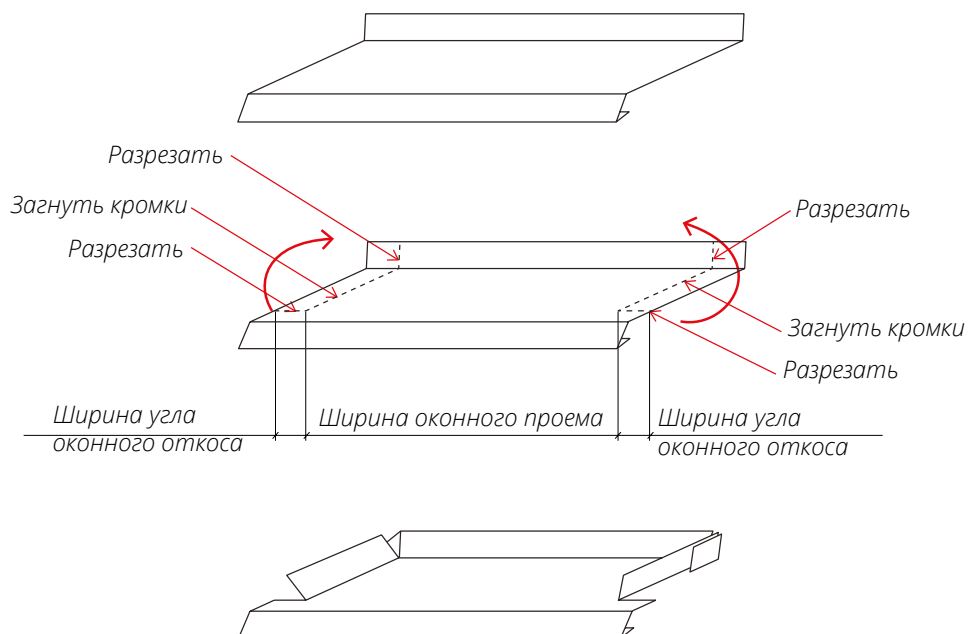


Рис. 19

■ Установите П-образную планку **3** по всей ширине оконного проема, как показано на *рис. 20*.

Закрепите Планку отлива **1** саморезами **2** в подоконный профиль и в профили обвязки через боковые загибы на отливе.

■ При необходимости крепление Отлива можно усилить. Для этого под Отливом установите горизонтальный крепежный профиль, закрепите Отлив заклепками.

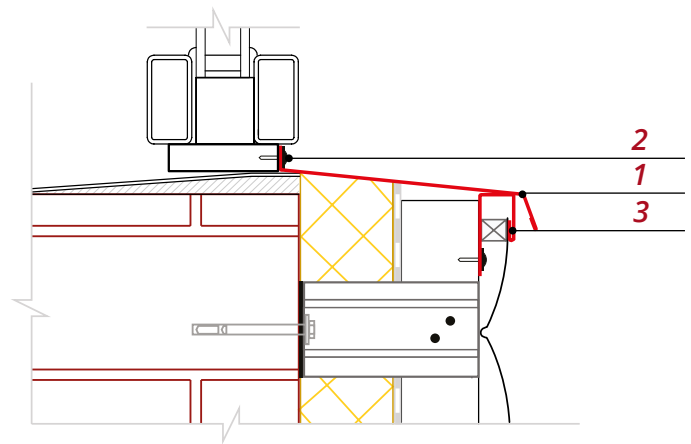


Рис. 20

Монтаж околооконных планок

Сверху и по бокам оконного проема вплотную к раме окна установите Финишные планки **1**. Они необходимы для того, чтобы скрыть крепеж, обрезные кромки и исключить деформации на поверхности Околооконных планок **2**.

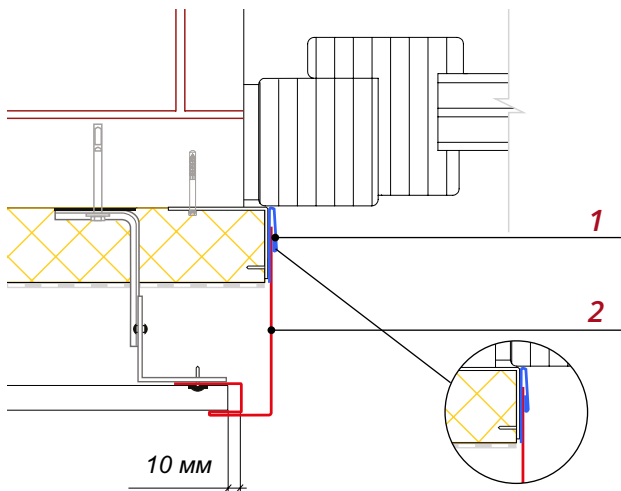


Рис. Боковой откос с Финишной планкой

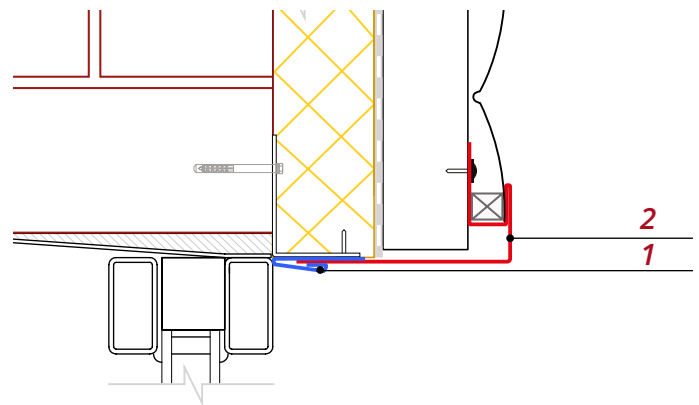


Рис. Верхний откос с Финишной планкой

В некоторых случаях для крепления Околооконных планок **2** удобно использовать Планку приемную оконную **1**. Ее монтаж не требует дополнительных профилей обвязки.

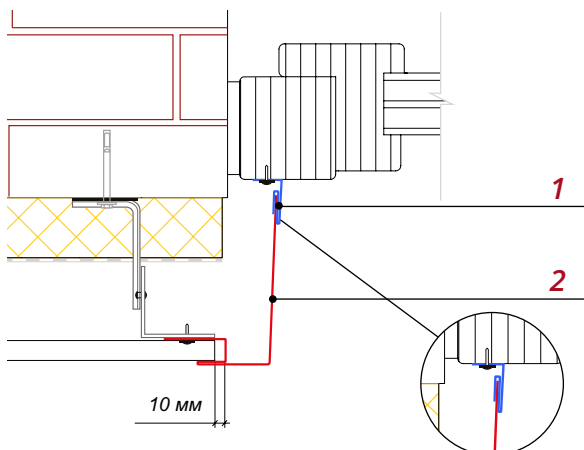


Рис. Боковой откос с Планкой приемной оконной

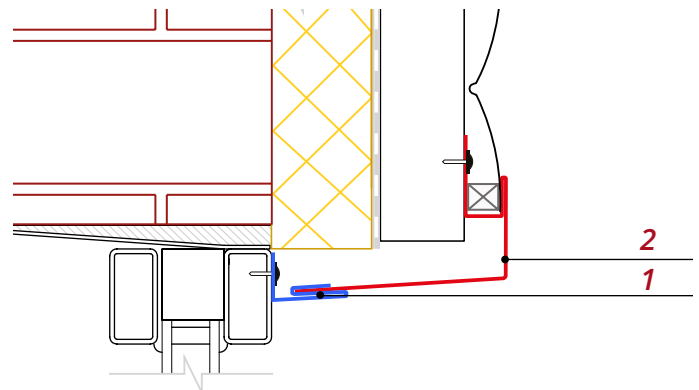


Рис. Верхний откос с Планкой приемной оконной

Установите боковые Околооконные планки. Вставьте их в Финишные планки или в Планку приемную оконную и прикрепите саморезами к крепежным профилям.

Подготовьте верхнюю Околооконную планку по схеме на *рис. 21* и закрепите аналогично боковым планкам. Загните кромки паза верхней Околооконной планки, как показано на схеме.

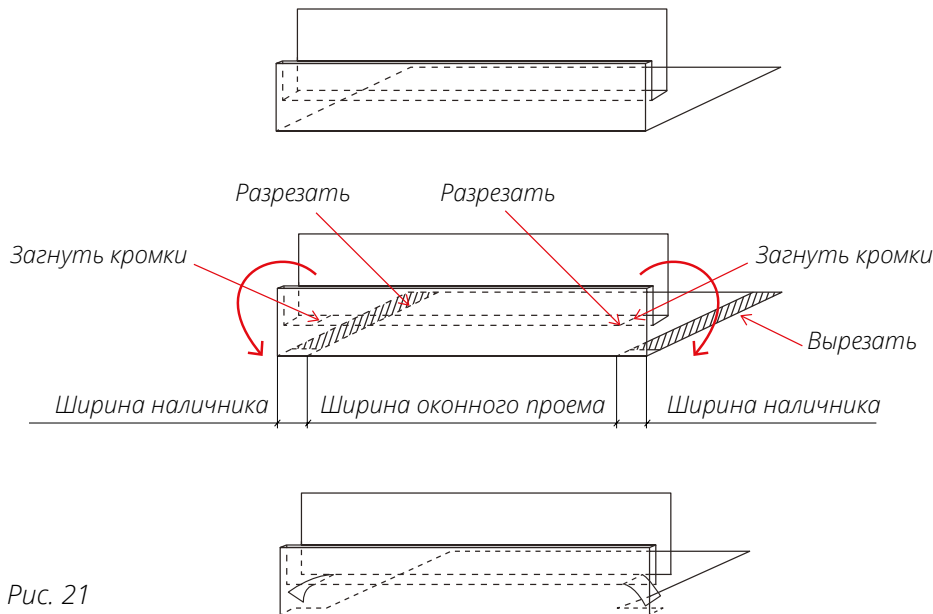


Рис. 21

Для дверей и ворот монтаж аналогичен, но без применения отлива.

ПРАВИЛА МОНТАЖА ПАНЕЛЕЙ

Внимание! Панели сайдинга Блок-хаус GL монтируются от верхней части фасада к нижней. Участок перфорации для крепления панели (замок) должен находиться внизу.

- Стартовая панель заводится в Стартово-финишную планку так, чтобы она упиралась во внутренний угол планки.
- Вторая панель вставляется в замок первой под небольшим углом, прижимается к обрешетке и крепится саморезами (*Рис. 22*). На правильно установленных панелях их стык выглядит так же, как и желобок между «бревнами» отдельной панели, что придает целостность внешнему виду всего фасада.
- Не крепите сайдинг слишком плотно. Оставьте расстояние примерно 0,8-1 мм между нижним краем шляпки самореза и панелью (*рис. 23*).
- Саморез вкручивается в центр перфорированного отверстия. Если отверстие не попадает на обрешетку, сделайте отверстие просекателем (*рис. 24*).
- При монтаже панелей необходимо оставлять зазор (не менее 5 мм) между панелью Блокхаус и доборным элементом. Монтаж панели без зазора, вплотную к доборному элементу не допускается.
- Необходимо контролировать уровнем положение панелей в горизонтальной плоскости на старте и периодически на последующих рядах.
- Аналогично монтируйте все последующие панели.
- Монтаж рекомендуется осуществлять панелями, длина которых не превышает 4-х м. Такой размер панелей проще стыковать, облегчается перемещение, уменьшается риск деформации панели в процессе монтажа.

Рис. 22

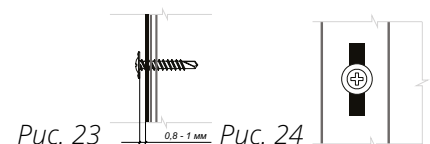
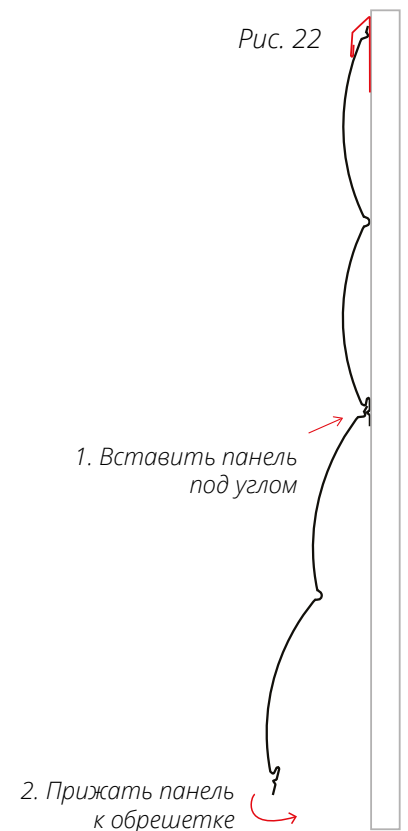


Рис. 23 Рис. 24

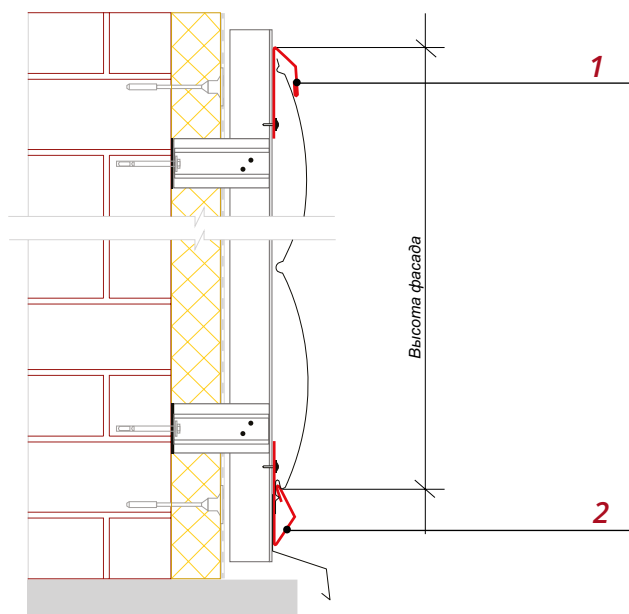
ВАРИАНТЫ МОНТАЖА НА СТАРТЕ И ФИНИШЕ

Еще на стадии комплектации необходимо выбрать схему монтажа панелей на старте и финише фасада. Рассчитайте количество панелей необходимых для монтажа по высоте фасада, исходя из полезной ширины панели 360 мм. За нижнюю точку принимается завальцованный край Стартово-финишной планки **1**. За верхнюю – верхний край планки на старте (рис. 25).

■ Когда высота фасада кратна целому числу панелей сайдинга как по верхней, так и по нижней линии фасада устанавливается Стартово-финишная планка **2**.

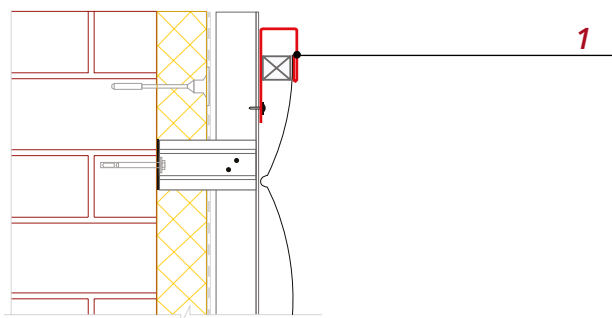
■ Для монтажа нижней панели вставьте ее в замок предыдущей, слегка приподняв ее нижний край вверх, вставьте нижний замок в Стартово-финишную планку.

Рис. 25



■ Если высота фасада не кратна размеру панелей, стартовая панель обрезается так, чтобы к нижней части фасада прийти штатно и не подрезать панель. На старте используется П-образная планка **1**, на финише – Стартово-финишная. Для того, чтобы панель плотно прижать к планке, можно использовать универсальный уплотнитель с клеевым слоем или ПСУЛ (рис. 26).

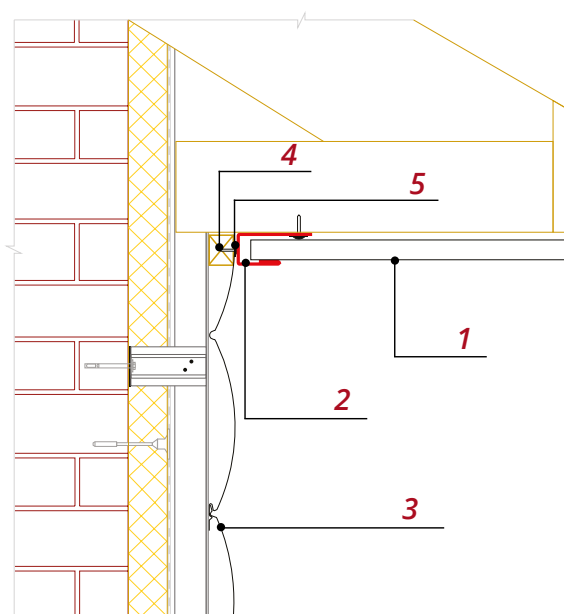
Рис. 26



Когда производится подшивка карнизного свеса пластиковым или металлическим софитом **1**, край панели закроеется приемным J-профилем или молдингом софита **2** (рис. 28).

■ Обрезанный край панели **3** крепите к деревянной рейке **4** саморезами **5** в отверстия, заранее сделанные просекателем овальных отверстий (Рис. 27).

Рис. 27



Если требования к внешнему виду объекта не требуют скрыть крепеж, на стыке фасада и карнизного свеса используйте Планку угла внутреннего 50*50.

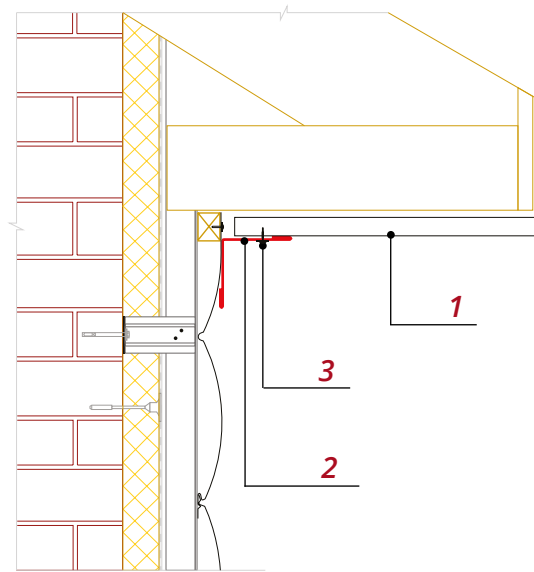
■ Монтируйте Планку угла **2** вплотную к панели. Крепите планку к материалу подшивки **1** саморезом **3** с окрашенной головкой (рис. 28). В крайнем случае подойдет и кровельный саморез.

Данная схема не рекомендуется при подшивке свеса пластиковым софитом.

Варианты 3 и 4 применимы для отделки элементов фасада с косыми резами (например, на фронтоне).

Внимание! Не применяйте на фронтоне П-образный профиль. Если все-таки выбирается этот вариант, необходимо, чтобы панели на фронтоне разделялись Стыковочной планкой.

Рис. 28



Монтаж панелей, примыкающих к проемам

Внимание! Еще на стадии комплектации желательно предусмотреть, чтобы около каждого проема находился составной доборный элемент.

Например, между оконными проемами запланируйте установку стыковочной планки. Но не устанавливайте нижнюю часть составных планок около окон до монтажа панелей. Так будет проще монтировать панели.

■ Подготовьте панели, примыкающие к окну сверху и с боков. При подготовке панелей учитывайте размеры планок и зазоры между панелью и планкой. Для Внешнего угла и Околооконной планки - 35 мм, для Внутреннего угла - 55 мм, для Соединительной планки - 25мм.

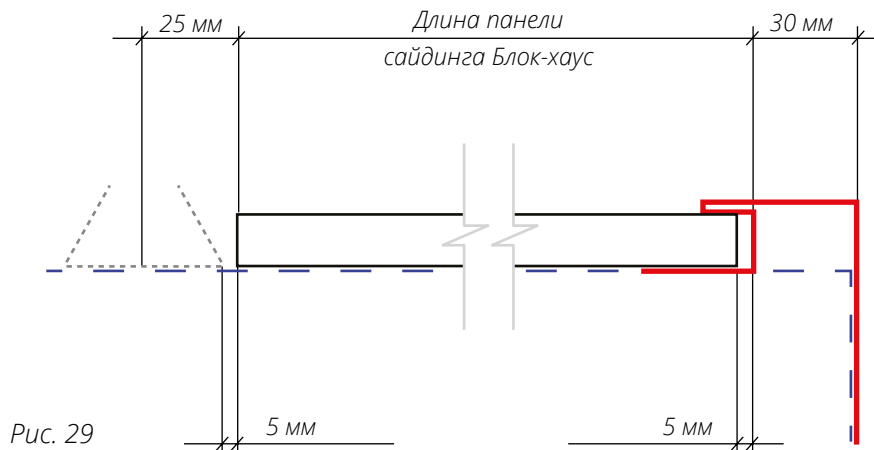


Рис. 29

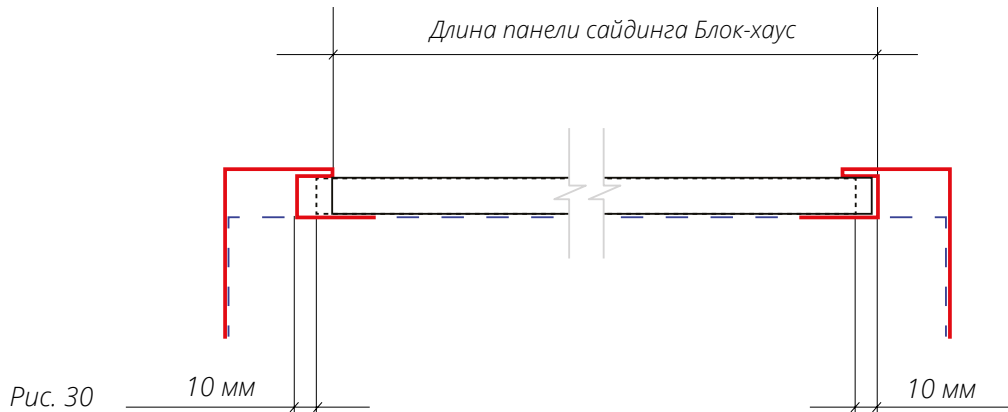
■ Приложите верхние панели к оконному проему и нанесите разметку необходимых вырезов. По отметкам сделайте необходимые вырезы. Заведите панели в Околооконные планки, состыкуйте с предыдущими панелями и закрепите саморезами.

■ Сделайте разметку линии установки боковых рядов панелей со стороны составного элемента.

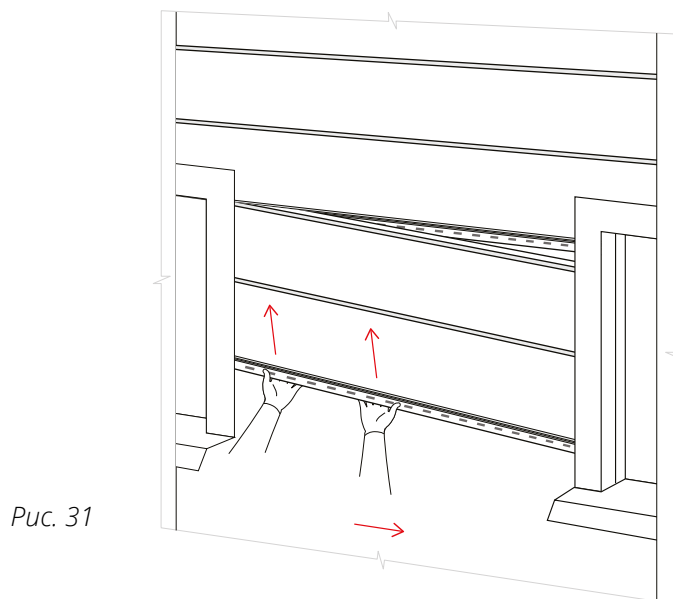
■ Панель, примыкающую к окну с предыдущей, состыкуйте, не вставляя ее край в Околооконную планку. Направляя край панели в околооконную планку, сдвиньте панель на ее штатное место и закрепите саморезами. (Рис. 24) В состыкованном и до упора прижатом виде панель сложно сдвинуть, поэтому в процессе установки не прижимайте ее плотно к обрешетке.

■ Аналогичным образом смонтируйте остальные панели, примыкающие к Околооконным планкам. После этого приступайте к монтажу составных доборных элементов.

Когда окна находятся близко друг к другу, стыковочная планка между окнами может быть неприменима по эстетическим соображениям. В этом случае подготовьте панель, примыкающую к окну так, чтобы ее длина была на 20 мм больше, чем расстояние между краями Околооконных планок. (Рис.30).



Вставьте панель между Околооконными планками. Заведите с одной стороны панель в замок предыдущей, надавливая на нее снизу, так чтобы замок «защелкнулся». Двигаясь к другой стороне, продолжайте направлять ее в замок, постоянно сжимая панель, пока панель не встанет на свое штатное место. Эту операцию удобнее выполнять вдвоем.



ЗАВЕРШАЮЩИЙ ЭТАП МОНТАЖА

После того, как монтажные работы завершены, с поверхности фасада следует удалить строительный мусор, оставшуюся защитную пленку, металлическую стружку, подкрасить царапины и потертости.

Уход за фасадом заключается в его регулярной очистке, осмотре и подкраске появившихся царапин.

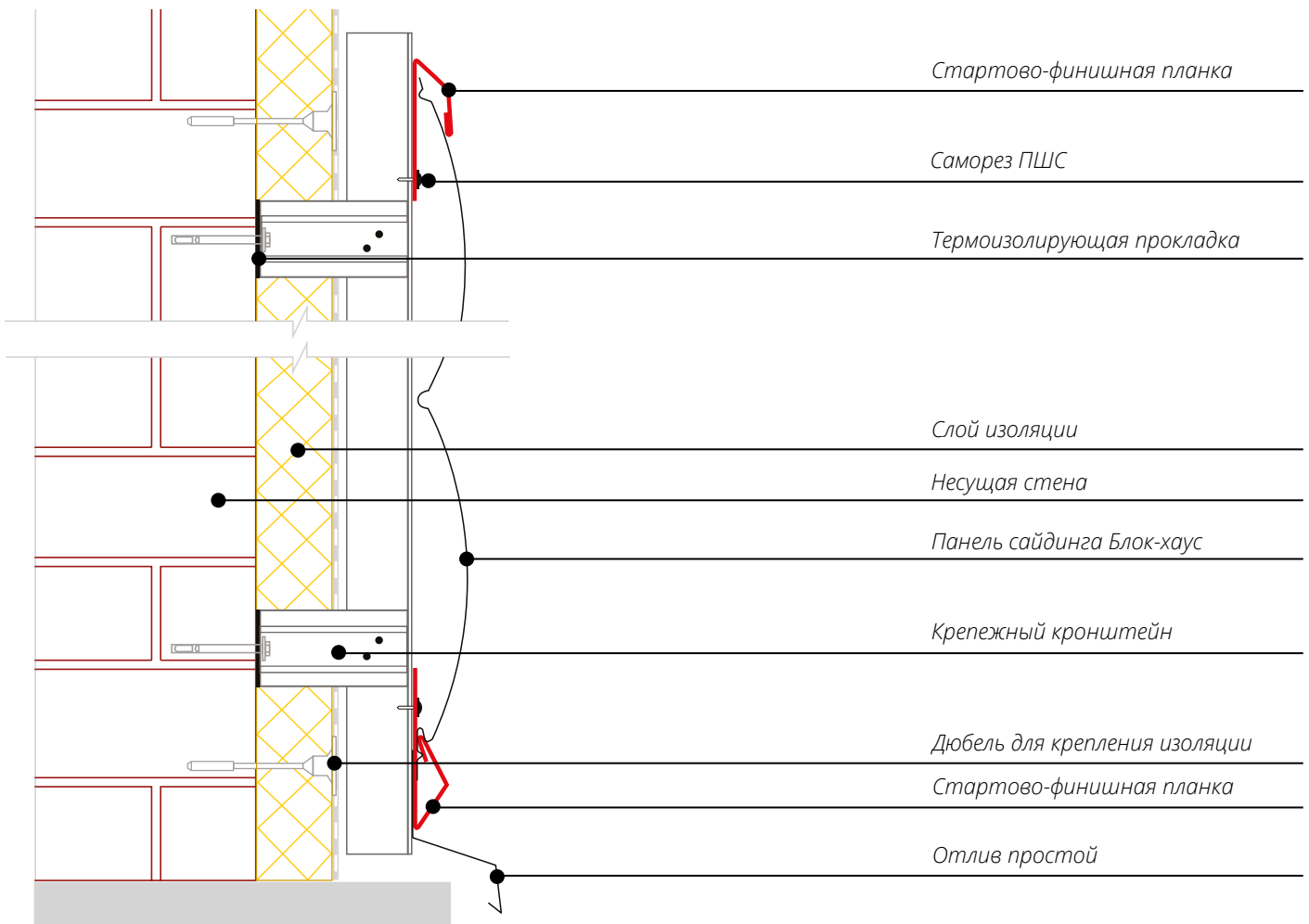
Очистка осуществляется влажной тряпкой из вискозно-хлопковых материалов с неабразивным моющим средством или струей воды под давлением 2-3 атм.

Не рекомендуется размещение на вентилируемом фасаде конструкций, не предусмотренных проектной документацией, например, рекламных щитов и вывесок.

МЕТАЛЛИЧЕСКИЙ САЙДИНГ «Блок-хаус» Grand Line

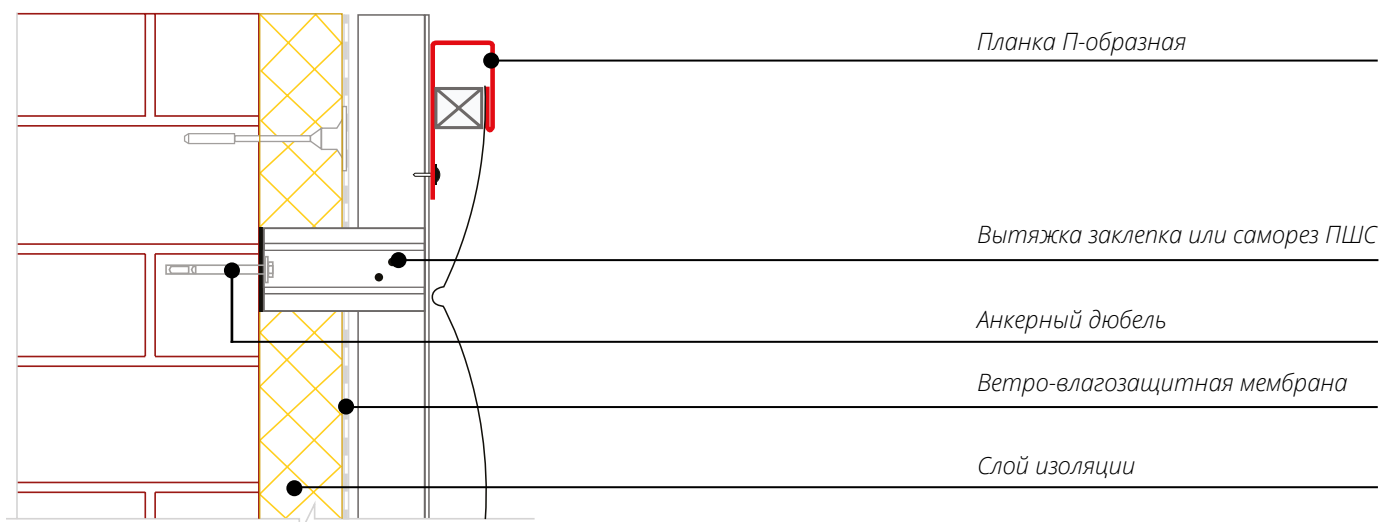
Узел 1.1

Вертикальный разрез. Стартово-финишная планка.



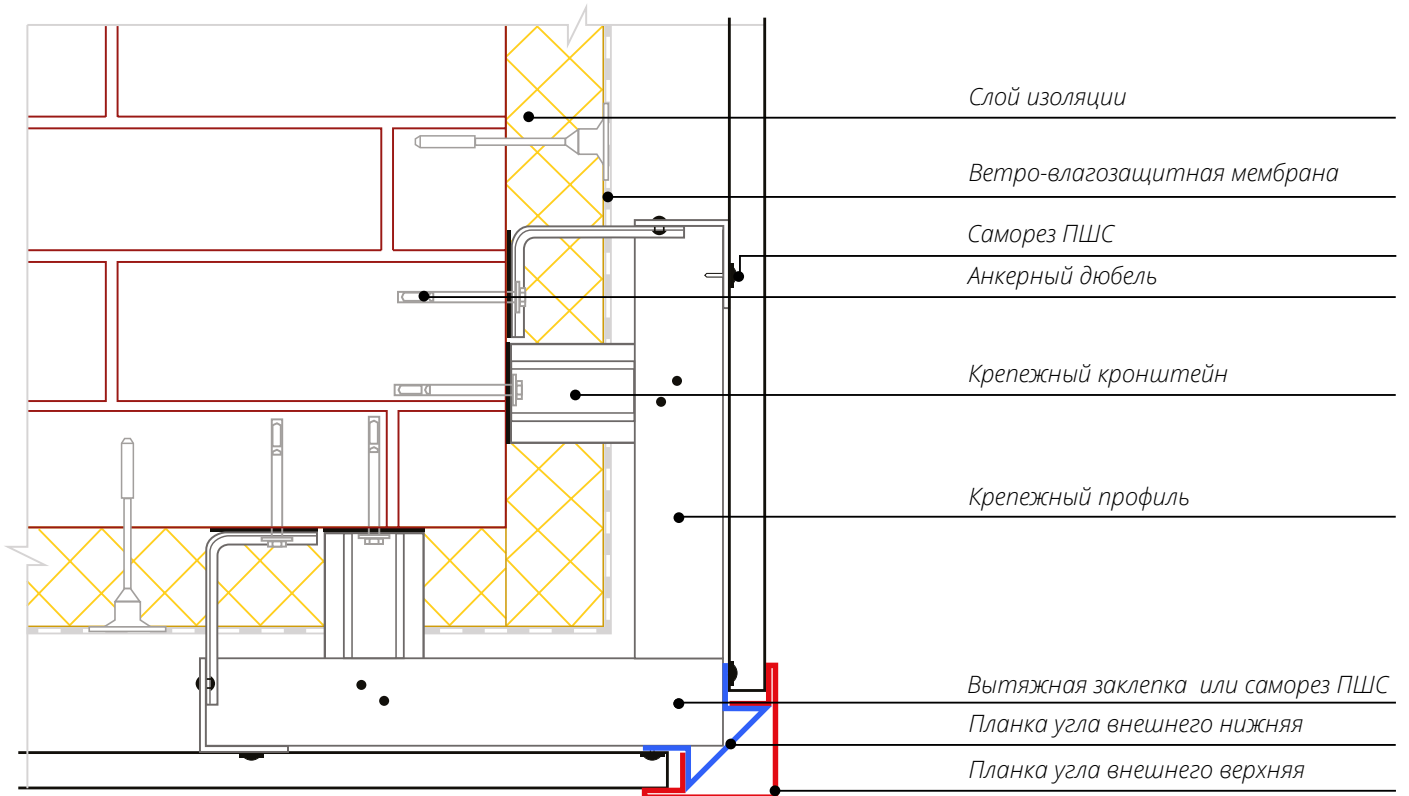
Узел 1.2

Вертикальный разрез. Старт П-образной планкой.



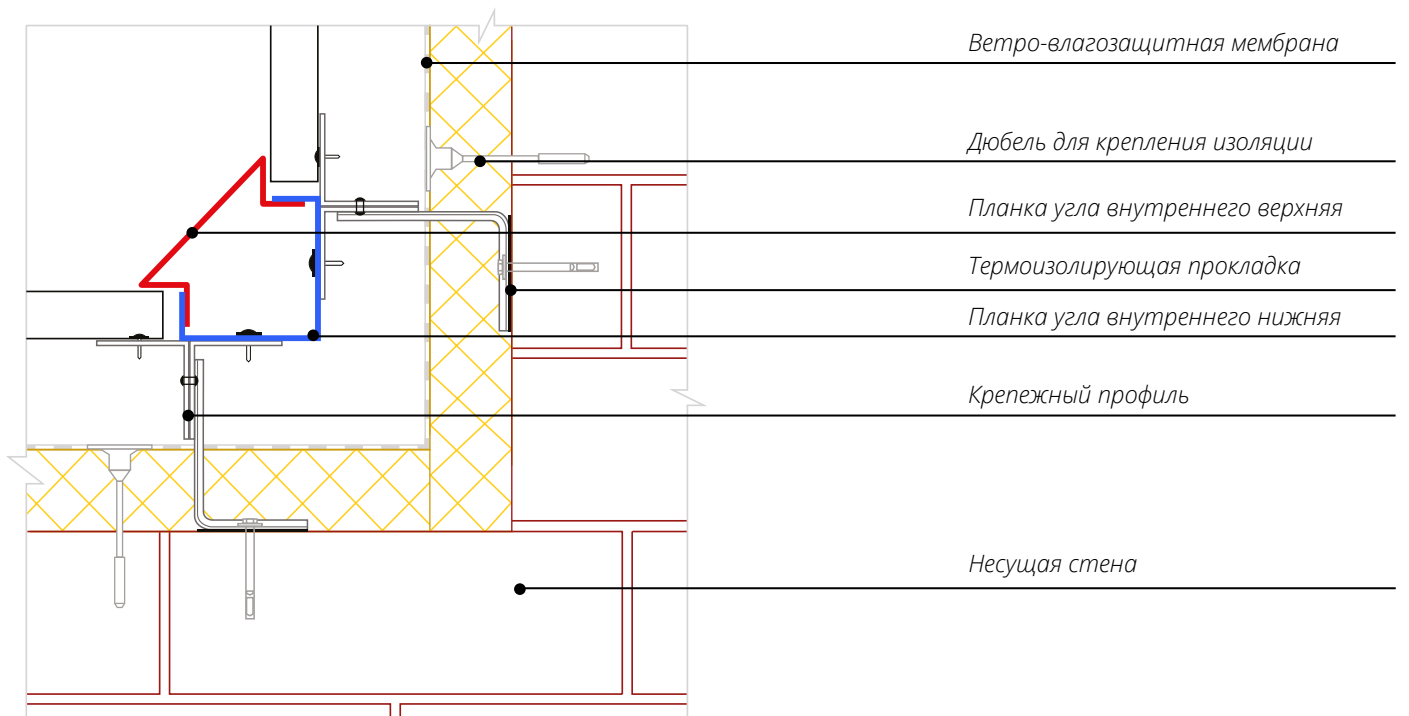
Узел 1.3

Внешний угол



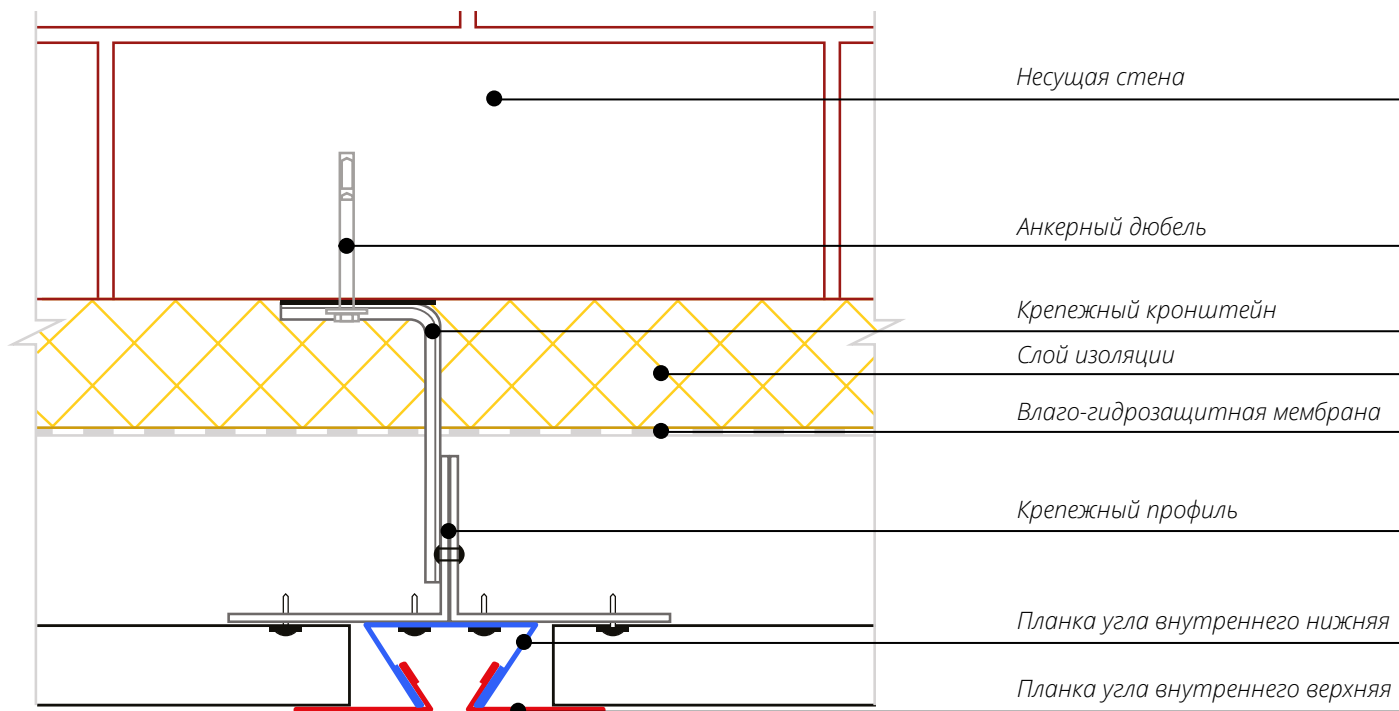
Узел 1.4

Внутренний угол



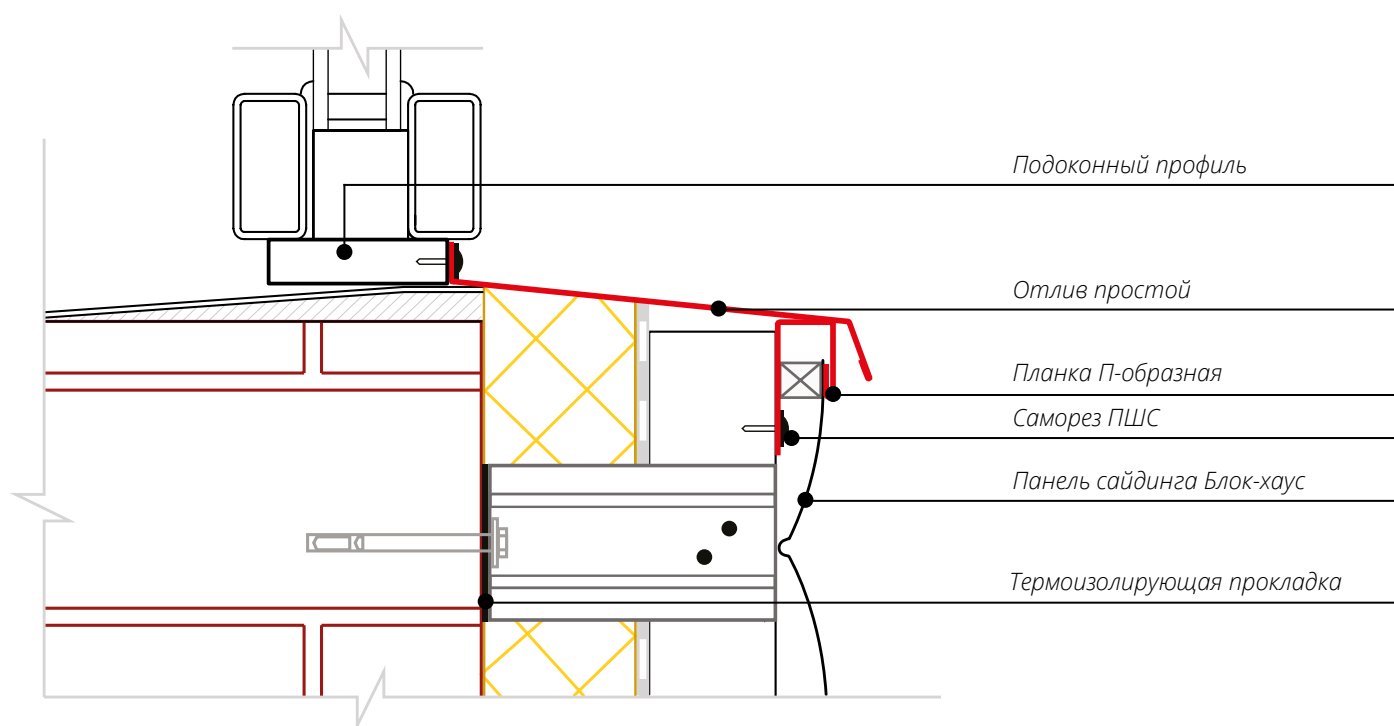
Узел 1.5

Стыковочный узел.



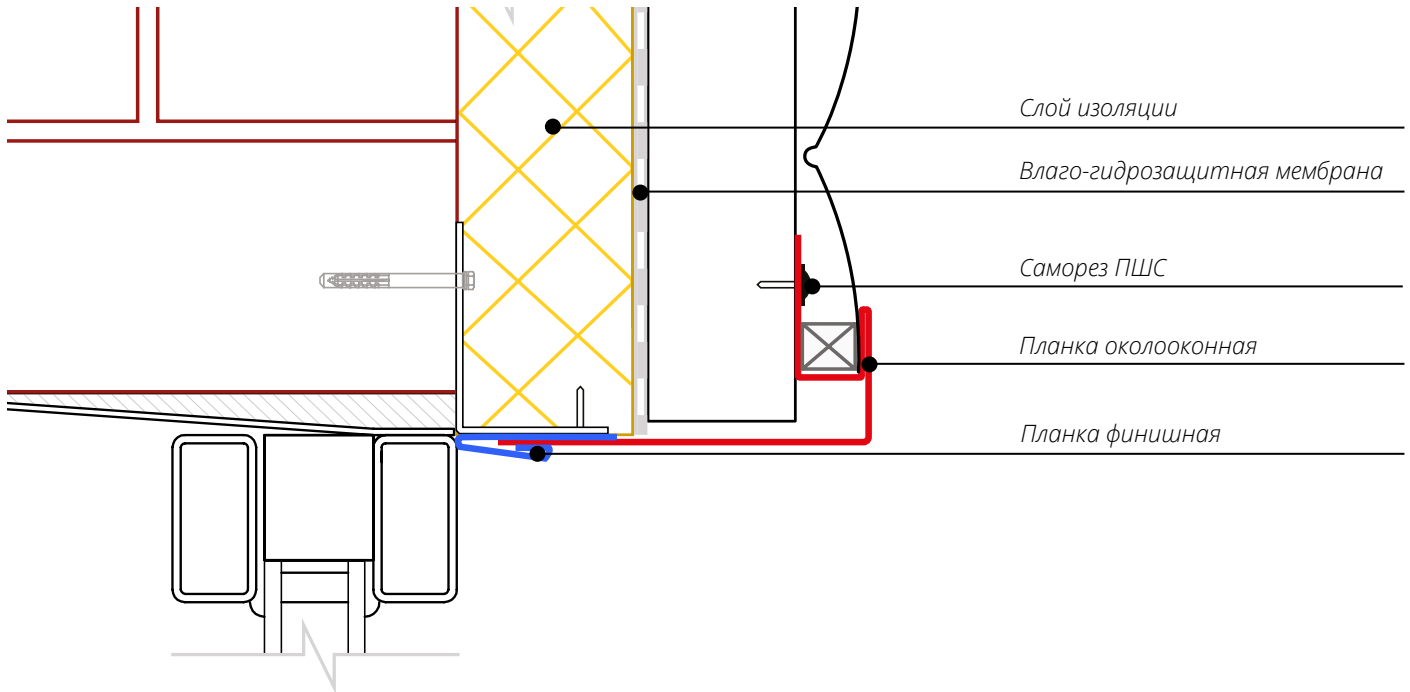
Узел 1.6

Вертикальный разрез оконного проема. Отлив.



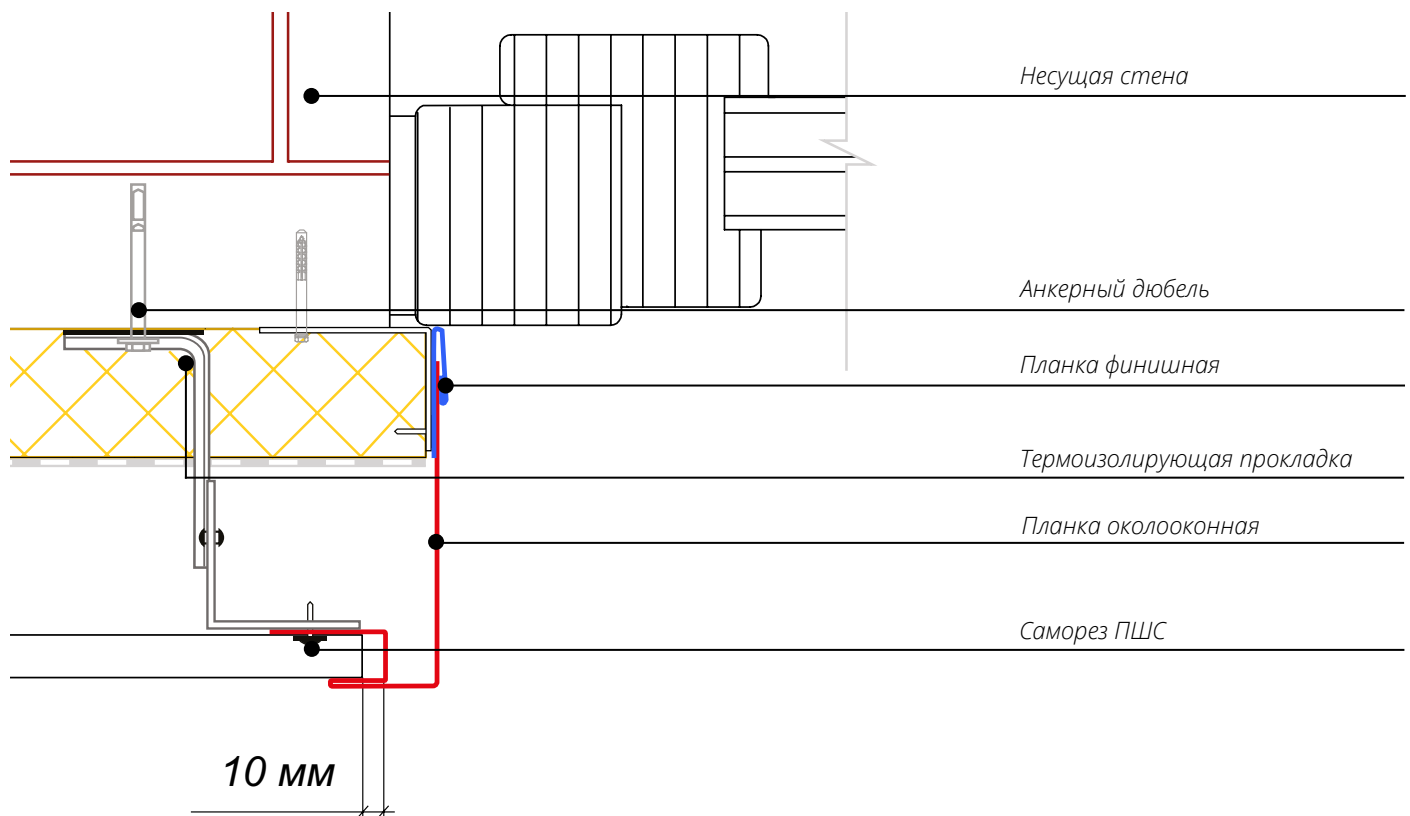
Узел 1.7

Вертикальный разрез оконного проема. Верхний откос с Финишной планкой.



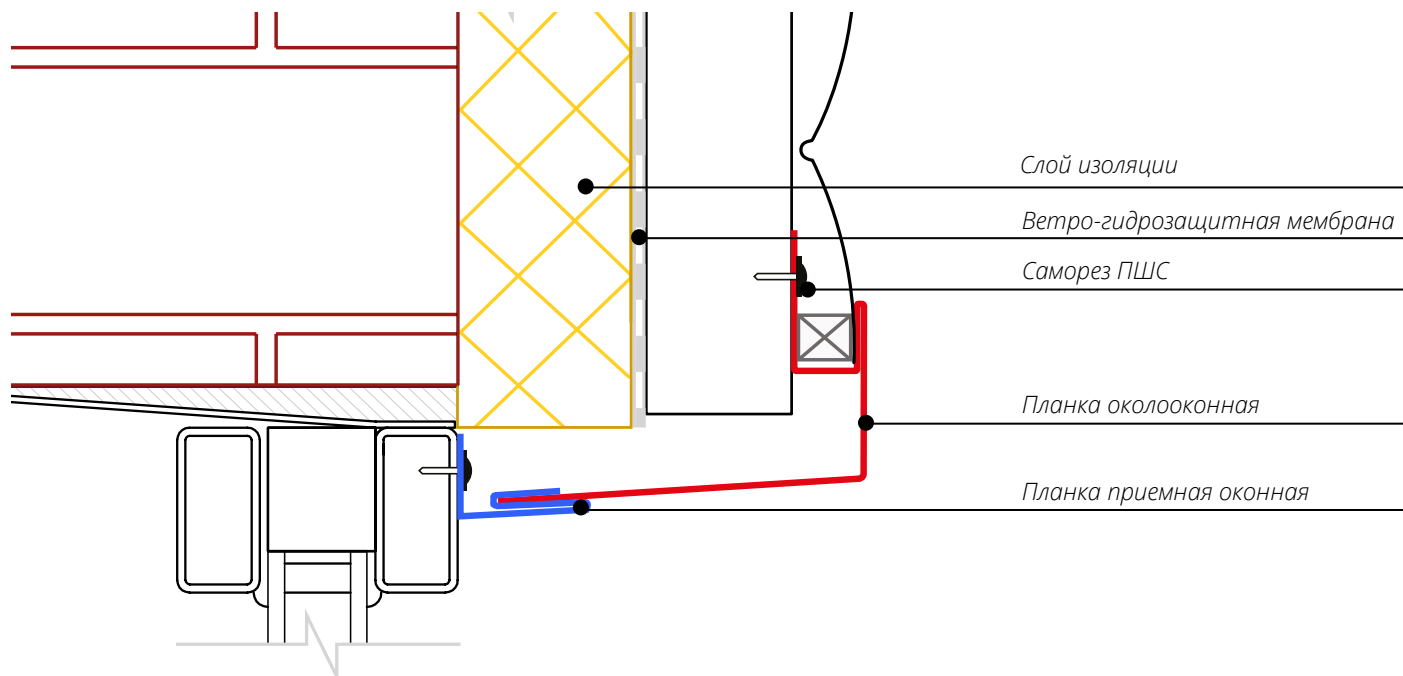
Узел 1.8

Горизонтальный разрез оконного проема. Боковой откос с Финишной планкой.



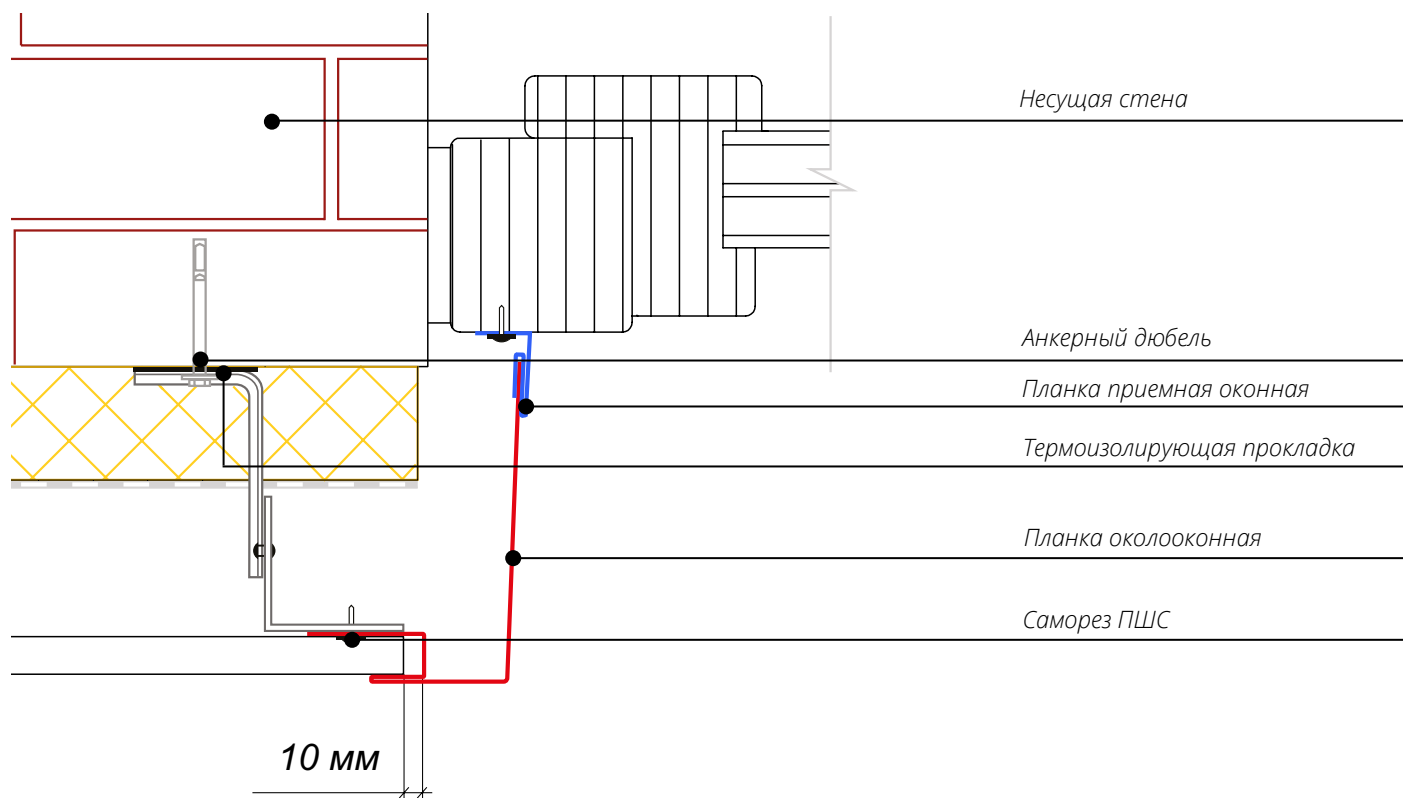
Узел 1.9

Вертикальный разрез оконного проема. Верхний откос с Планкой приемной оконной.



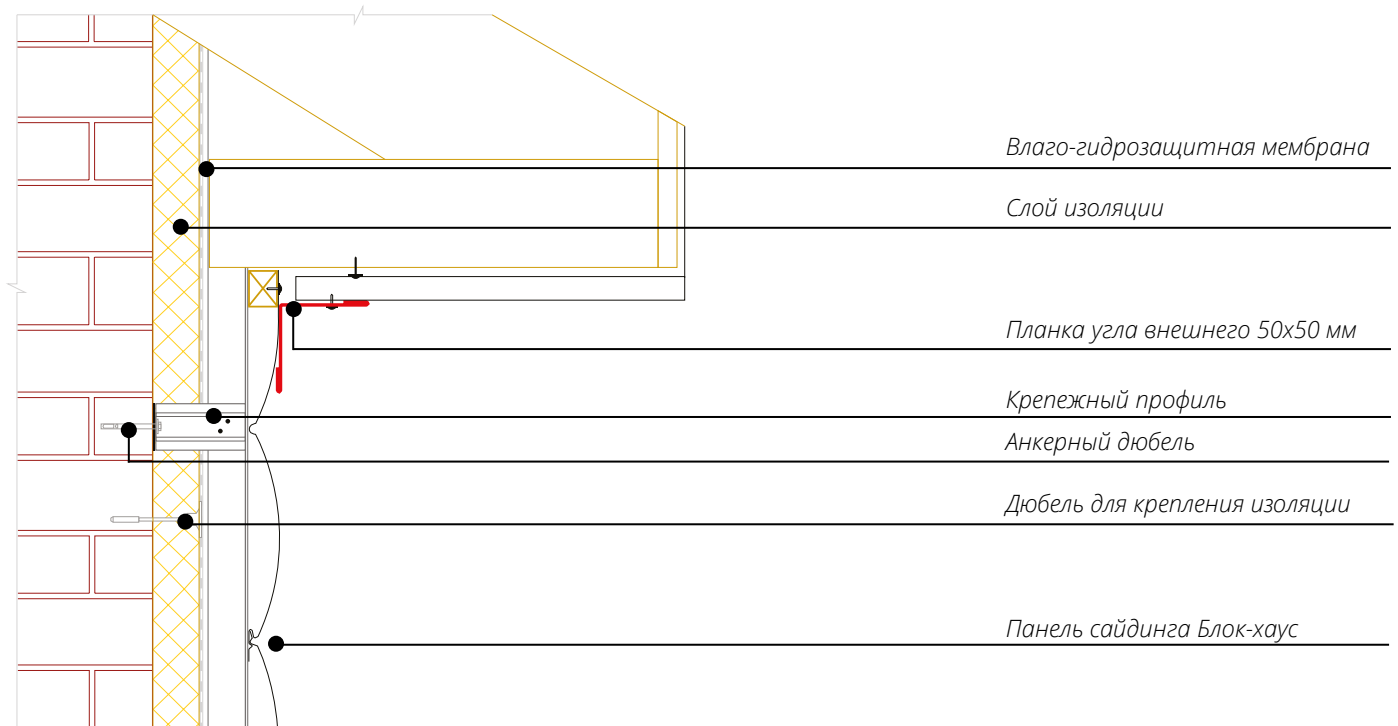
Узел 1.10

Горизонтальный разрез оконного проема. Боковой откос с Планкой приемной оконной.



Узел 1.11

Финиш с помощью простого угла. Вертикальный разрез.



Узел 1.12

Финиш с помощью приемного J-профиля софита. Вертикальный разрез.

